

EBH-bladet

Nyhetsbrev för oss som jobbar med EBH

Nr 1 • 2020

Vinterviken – sanering av ett populärt rekreativområde.

Vintervikens dalgång i Aspudden i Stockholm har en lång industrihistoria. Här har Nobel tillverkat sprängämnen, uran har urlakats ur skiffer, här har legat en zinkfabrik – allt detta har lämnat föroreningar i marken. Under 2019 påbörjade Stockholms stad en omfattande sanering av jord och sediment i området. Under minst ett årtionde har staden arbetat för att kunna genomföra saneringen.

Under tidigt 2010-tal förklarade Stockholms stad, genom exploateringskontoret, avsikten att ansöka om statliga bidrag för att sanera Vinterviken från industriella föroreningar. Miljöförvaltningen genomförde sedan en ansvarsutredning under 2011 som visade på att ingen verksamhetsutövare och heller inte Stockholms stad i egenskap av markägare kan anses ansvariga för att sanera Vinterviken. År 2012 påbörjade staden i samråd med länsstyrelsen en huvudstudie för att undersöka och avgränsa föroreningar efter att en ansökan om statliga bidrag för sanering beviljats av Naturvårdsverket. Exploateringskontoret drev arbetet med hjälp av utredande konsulter och i samverkan med fastighetskontoret och miljöförvaltningen. Huvudstudien visade mycket riktigt att åtgärdsbehov fanns.

2015 inleddes åtgärdsförberedande utredningar baserat på huvudstudien och 2016 ansökte exploateringskontoret, som ensam huvudman, om tillstånd för vattenverksamhet och miljöfarlig verksamhet. Dom från mark- och miljödomstolen som ger exploateringskontoret rätt att vidta tillståndspliktiga åtgärder i samband med saneringen kom 2018. 2019 påbörjades till slut saneringsarbetet för den första etappen. Merparten av etapp ett är nu genomförd och här kvarstår olika typer av återställningsarbeten. Under 2020 beräknas saneringen av den andra etappen, trädgårdar vid bostäder, påbörjas.

Fina gamla Vinterviken

Fina gamla Vinterviken har besökare året runt men är kanske mest känt som en sommarvik. Här springer människor, här badar de, solar, odlar, äter, leker, läser och kanske drömmer lite.

Under 1860-talet låg här en zinkfabrik och mellan år 1865 och 1920 bedrev Nitro Nobel sprängämnestillverkning i stor skala, parallellt med framställning av salpetersyra och svavelsyra. Sprängämnen lagrades i området fram till 1960-talet. Under 1950- och 60-talen bedrev Atomenergi utvinningsförsök med uran ur blyhaltig skiffer i laboratorieskala. Under 1980- och 90-talet bedrevs skrotningsverksamhet i området.

Idag bedrivs ingen industriell verksamhet vid Vinterviken. Föroreningarna blev dock kvar efter att verksamheterna försvann. Gamla föroreningar och i de flesta fall helt osynliga. Det är också det som ibland gjort projektets nödvändighet svårt att förklara. Hur farligt är det egentligen? Kan jag vistas här då ni gräver upp marken?

Om man tittar på vad huvudstudien som påbörjades 2012 kom fram till så kan vi konstatera att det är främst PAH:er, arsenik och olika metaller såsom koppar, zink och bly som förekommit i förhöjda halter i främst jord och sediment. Styrande för saneringen har varit halterna av bly och arsenik.

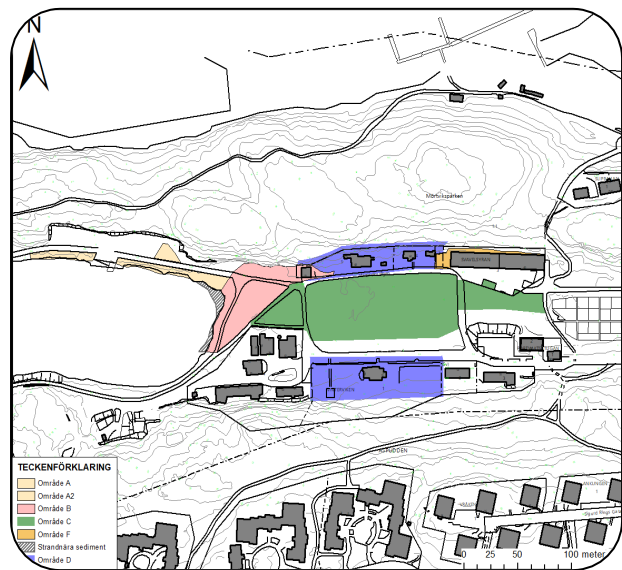
Mellan oktober 2012 och maj 2013 gjordes fältundersökningar vid sex olika tillfällen inom projektet. Totalt analyserades 37 olika ämnen. Prover togs i jord, grundvatten, ytvatten, sediment, inomhusluft och i området odlade vegetabilier, såsom squash och purjolök. Det gjordes en okulär besiktning av byggnader med syfte att kontrollera synlig förekomst av föroreningar. Området som utreddes för sanering

omfattar en landyta på totalt ca 5–6 ha och en vattenyta på totalt ca 3–4 ha. Arealen för saneringsåtgärderna är betydligt mindre, med en landyta som uppgår till ca 2 ha och en vattenyta till mindre än 0,1 ha. Totalt sett handlar det om 15 000–20 000 kubikmeter förorenade massor i olika grad som behövs eller behöver omhändertas och lika stora mängder rena fyllnadsmassor.

Åtgärds mål

Inom ramen för huvudstudien beräknades platspecifika riktvärden som varierade beroende på markanvändning (rekreationsyta, verksamhet, bostad, odling), åtgärder utreddes och riskvärderades. Dimensionerande för avgränsningen var övergripande åtgärds mål som tagits fram för området och dess användning.

Åtgärds målen handlar om att människor ska kunna använda parkområden för rekreation, ska kunna bada från stranden, odla, bo och verka i området utan att riskera sin hälsa från föroreningar kopplade till de gamla industrierna.



Ytor med saneringsbehov som ingår i projektet. Blåa ytor tillhör andra etappen som planeras 2020. Illustration: Golder, från huvudstudien.

Några av målen ansågs efter huvudstudien redan vara uppfyllda, dvs. utan åtgärder. Men det framgick också att föroreningar faktiskt kunde utgöra hälsorisker för människor och att något behövde göras. Vinterviken är ett rekreativt område, där människor dessutom bor.



Pågående arbete med gräsytor som sanerats under 2019. Vy mot väster. Foto: WSP.

Det var knappast ett alternativ att till exempel hägna in strandområdet och införa förbud att beträda i stället för att sanera bort de höga halterna.

Flera utmaningar i förutsättningarna

I och med områdets långa och brokiga historia och karaktär har projektet haft flera utmaningar. Vi har behövt hantera frågor som egentligen inte är del av det här projektet. Det har varit ett ständigt pågående arbete med att lösa tekniska komplikationer, att göra korrigeringar, att löpande kommunicera med berörda förvaltningar, boende och andra och hela tiden samtidigt vara medveten om byråkratiska principer eller regler.

Gamla årsringar, de ska man vara varsam med. Bebyggelsen i Vinterviken har, av Stadsmuseet, ett utpekad högt kulturhistoriskt värde och restaurangbyggnaden där Vinterviken bedriver sin verksamhet är ett lagskyddat byggnadsminne och det finns också en fornlämning med koppling till Nobels forsknings- och fabriksområde i närheten. Men föroreningarna måste bort.

Kulturmiljöspecialister är och har därför varit en viktig deltagare i det här projektet för att dokumentera och ge råd eller riktlinjer för arbetet. Under arbetets gång har det hittats flera gamla spår av den industriella tiden. Delar av gamla transportspår upptäcktes i saneringen av första etappen och gamla husgrunder hittades. Detta fick stämmas av med kulturmiljöspecialisterna och dokumenteras löpande och husgrunderna provtogs för rätt hantering.



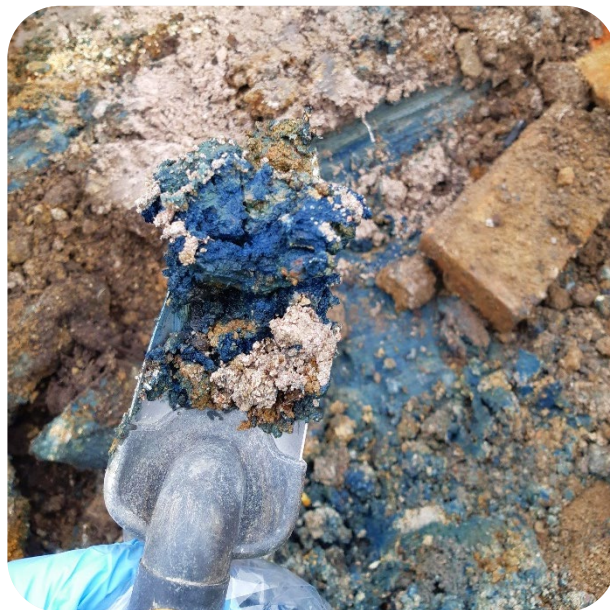
*Svåråtkomligt arbete bakom restaurangbyggnad.
Foto: WSP.*

Under projektets tidiga fas uppkom frågor om eventuella tunnor med giftigt innehåll på sjöbotten i Vinterviken. Kring decennieskiftet mellan 80- och 90-talet bärgades rester från gamla kärl från Vinterviken och nu hade frågan kommit till liv igen. Det blev omedelbart tryck: journalister intresserade sig, dykare ringde, förvaltningschefer blev involverade och miljöborgarrådet fick kännedom. Tillsammans med miljöförvaltningen gjordes då en sjöbottenundersökning där man – som man kan göra om man undersöker vattenområden i stadsmiljöer – upptäckte exempelvis båtvrak, bilvrak och en kundvagn. Därtill påträffades kärl av okänt ursprung längre ut i viken som möjligen kunde vara tunnor av det slaget som det nu pratades om. Materialet var oklart och skicket dåligt och eventuellt ursprungligt innehåll bedömdes vara borta sedan länge men det beslutades att sedimentprover skulle tas ändå. Provresultaten stack inte ut jämfört med andra undersökningar i närområdet och då platsen för fyndet dessutom är centralt beläget i mynningen på ca 10 meters djup bedömdes det inte krävas någon åtgärd inom ramen för detta saneringsprojekt.

Under saneringen av första etappen hanterades flertalet mer eller mindre oförutsedda frågor kopplade till föroreningar. Det hände flera gånger under saneringen att material eller jord med olika färger påträffades. Även om det undersökts och bestämts var och till vilket djup det ska saneras bort massor, vad gör man om man mitt i entreprenaden hittar jord eller material med

färgen röd eller svart? Svart, lila/vinröd, orange/röd, rödrosa, blå, vitgrå är alla exempel på de färger som syntes i dessa "fynd".

Hanteringen förankrades mellan exploateringskontoret och miljökontrollanten och samråddes med miljöförvaltningens tillsynsenhet som hela tiden var till stor hjälp med att ge snabba svar. Huvudprincipen var att ta prov på okänt material och att kvarlämna föroreningar om det var på tillräckligt stora djup. Det svarta kände vi till sedan tidigare och var korrelerat med höga bly- och arsenikhalter och hade hittats på spridda platser i området, särskilt i anslutning till viken och dess närområde. I huvudstudien bedömdes det ha varit en biprodukt från svavelsyraproduktionen som använts som utfyllnad. Det rödrosa visades sig, i sammanhanget, inte innehålla några märkvärdiga halter av något slag medan det orangea visade på förhöjda halter av koppar, zink, arsenik och bly, dock inte på samma nivå som i de mest förorenade provpunkterna.



*Blå förorening som visade sig ha extremt höga halter av bly. Efter extra schakt var allt avlägsnat.
Foto: Kemakta.*

Eller för att ta geotekniska och hydrogeologiska förutsättningar som exempel: med tanke på områdets karaktär med boende, verksamhetsutövare och alla besökare har det varit extra viktigt att saneringsåtgärder genomförs

på ett tekniskt säkert sätt. Därför behövde ambitionsnivån och omfattningen på åtgärdsförberedande undersökningar vara hög. Det upptäcktes att det förekom naturligt lera i området vilket betyder utmaningar i ett saneringsschaktskede. Det behövde alltså utredas vilka skyddsåtgärder som krävs för schaktgröpar, befintliga byggnader och hur länsvatten skulle hanteras.

Exempel på andra händelser: Våra bygg- och informationsskyltar stals, vid två olika tillfällen, och någon åsamkade skada på träd. Polisanmälan gjordes och nya skyltar fick beställas. Tilltänkt mottagningsplats för våra förorenade massor hade inte fått sitt tillstånd. Så även det var tvunget att hanteras snabbt, dvs. att hitta en annan anläggning för mottagning.

I allmänhet är tidsbristen en konstant utmaning som ibland intensifieras. Det är inte bara att gå ut och gräva. Och det är heller inte bara att utreda precis allt på en gång. Det vore ekonomiskt oansvarigt och orimligt.

Exempel av administrativ och kommunikativ art: tidplaner som förskjuts och där årsvis beviljade medel måste omfördelas till efterföljande år enligt en ansökan om detta. Här har det hjälpt mycket att vi haft en smidig och bra kontakt med, i första hand, länsstyrelsen men även Naturvårdsverket. Däremot är det en större utmaning att kommunicera det till boende eller verksamheter eller andra intressenter i Vinterviken. Att nå igenom med, till synes, rimliga förklaringar till varför en tidplan spricker kan vara svårt eftersom skälen till det många gånger kan vara på väldigt tekniskt detaljerade nivåer.

Lärdomar

Saneringen av de allmänna rekreationsytorna i Vinterviken är i princip helt klara. På detta följer nu att återställa dem så att allmänheten ska kunna börja nyttja dem som så fort som möjligt. Den sanering som återstår är den del som är bostadsträdgårdar, dvs. den andra etappen.

Planen är att upphandla den entreprenaden och påbörja arbetet under 2020. Efter att alla former av återställningsarbeten är genomförda i både första och andra etappen är vi nog framme i 2022.

Finns det redan några lärdomar? Absolut. Vissa saker som hanterats kan alltid göras annorlunda och ibland kanske till det bättre.

Det ställdes aldrig några krav på halter av olika ämnen i fyllnadsmassor i underlaget vid upphandling av entreprenör, trots ett gediget kontrollprogram. En viktig detalj som medförde att det mitt i entreprenaden fick jagas efter massor, säkerställas att de var tillräckligt analyserade och samtidigt stämma av med tillsynsenheten inom staden. Det medförde ökad arbetsbelastning för alla inblandade, inte minst för våra miljökontrollanter. Tack vare stort engagemang och snabba återkopplingar från tillsynsenheten gick det vägen. Just kravställning avseende ämnens halter är också något vi tar med oss inför upphandling av saneringen av den andra etappen.

Det är svårt att göra något åt tidsbrist. Men även om det också kräver sin tid är det helt avgörande att du kommunicerar och att du gör det så tydligt som möjligt. Men det är också avgörande med vem du kommunicerar och när du gör det. Det här är egentligen inga nya insikter. Däremot är det värt att lyfta, eftersom ingenting i det här projektet har fått mig att tycka något annat.

Jag har inte nämnt alla oväntade utmaningar som dykt upp i projektet hittills. Och innan 2022 är över räknar jag också med att fler exempel på mer eller mindre oförutsedda svårigheter kommer att dyka upp.

Men på något sätt är det nog också en del av charmen för oss som jobbar med det här projektet.

Johan Olsve, miljöspecialist och projektledare för Vinterviken, Stockholm Stad