

EBH-bladet

Nyhetsblad för oss som jobbar med EBH

Nr 1 • 2011

Välkommen till EBH-bladet!

Målsättningen med bladet är att sprida nyheter, information och tankar kring förorenade områden mellan oss som jobbar med EBH på länsstyrelserna, Naturvårdsverket, SGI och SGU. Bladet kommer att ges ut två gånger per år.

För att det ska bli ett läsvärt nyhetsblad är det viktigt att ni alla bidrar med notiser, artiklar och bilder.

Kontakta oss i redaktionen om du har något du vill dela med dig av!

Erika Skogsjö har ordet

Erfarenheterna av arbetet med förorenade områden närmar sig tjugo år. Under mer än tio års tid har vi haft ett statligt anslag för efterbehandling av förorenade områden. Frågan varför ska vi efterbehandla förorenade områden i Sverige är ständigt aktuell att ställa sig.



På Renare marks senaste vårmöte i Sundsvall väcktes många tankar och aktualiserades många frågor, både nya och gamla. Publiken lyssnade bland annat till Dr Roland Weber från Tyskland. Han berättade om de enorma utmaningarna i Östeuropa till följd av de ofantligt stora mängder persistenta organiska föroreningar som tillverkningen av bekämpningsmedel lämnat efter sig och den ökade risk för okontrollerad spridning man står inför till följd av översvämningar på grund av klimatförändringar. Det är då lätt att tänka att de problem vi har och det vi gör här inte gör så stor skillnad...

Men jo, det gör det! Den tyngst vägande faktorn är att vi ska kunna lämna över en god och hälsosam miljö till kommande generationer. Vi kan och måste lyfta fram det tydliga stödet för vårt efterbehandlingsarbete som finns i våra miljömål och i miljöbalken. Det andra tunga skälet är att den som har förorenat ett område ska städa upp efter sig. Under flera hundra års tid har industrier och andra verksamheter förorenat mark och vatten. Enligt vår lagstiftning är förorenaren den som i första hand ska åtgärda en förorening. Detta måste vi hela tiden ha som utgångspunkt i vårt arbete.

Men det är vare sig miljömässigt motiverat, ekonomiskt rimligt och inte heller alltid tekniskt genomförbart att

göra helt rent på alla förorenade områden i landet. Vi har en utmanande uppgift i att väga samman dessa faktorer för att komma fram till den bästa åtgärden och hitta de nivåer som kan accepteras. Vi måste utgå från riskerna för människors hälsa och miljön, både i ett kort och långt tidsperspektiv. Men vi måste också ta ett ansvar för det som vi inte idag har full möjlighet att överblicka. Det fulla värdet av ett ekosystem eller en grundvattentäkt går kanske inte att uppskatta idag och kanske är det då lätt att tänka att det inte är så viktigt? Men vi har ett ansvar att för framtiden bevara även de miljövärdena vi inte kan se den fulla nyttan av idag.

I arbetet med förorenade områden kommer frågan om en helhetssyn ofta upp. Många tycker att vi gräver och deponerar för mycket – vi flyttar ju bara problemet. Kanske riskerar vi med detta att också förvärra klimatproblemet. Hittills har valet av efterbehandlingsåtgärd ofta blivit schaktning med transporter till i många fall avlägsna deponier som följd. Är det verkligen ett resultat av brist på bättre alternativ? Det finns verktyg för att värdera olika åtgärder, men hur värderar man till exempel klimatpåverkan mot risken att förstöra en grundvattentäkt?

Vi statliga aktörer bör gemensamt genom vårt arbete ge en tydlig signal om att vi vill ha en förändring mot mer hållbara åtgärdslösningar. Det kan vi verka för i våra projekt, som också kan tjäna som förebilder för andra icke statsfinansierade projekt. För det krävs en långsiktighet eftersom det tar tid att utveckla och pröva nya metoder. Men vi måste också våga och ambitionen måste finnas där och tålamodet.

Nytt från Naturvårdsverket

Naturvårdsverket har ny organisation

Vår nya organisation ska göra att vi effektivare och tydligare ska kunna driva på utvecklingen och möta dina och omvärldens behov. Genom att organisera oss utifrån kundbehov säkrar vi att våra leveranser kommer till nytta i miljöarbetet, i Sverige och internationellt.

Efterbehandlingsfrågorna tillhör numera sektionen för investeringsprogram och förorenade områden. Sektionschef är Carl Mikael Strauss och sektionen har 15 medarbetare. För mer info se vår hemsida.

Lägesbeskrivningen 2010

Vi rapporterar till regeringen en gång per år hur arbetet med efterbehandling av förorenade områden går. Den 15 april 2011 skickade vi in lägesbeskrivningen för 2010. Rapporteringen bygger på det redovisningsunderlag vi får från er i samband med det regionala programmet, och på rapportering från Försvarmakten. En webbsammanfattning med länk till skrivelsen med bilagor finns på vår hemsida.

[Länk till lägesbeskrivningen 2010](#)

Sakanslaget - en lägesrapport

I år har vi fått en budget på 660 miljoner kronor att fördela till arbete med och åtgärder för förorenade områden. Drygt 540 miljoner av dessa har vi hittills beslutat om, vilket vi ser som mycket positivt. Förhoppningen är att

hela anslaget kommer att förbrukas i år, vilket är viktig signal om att medlen behövs och för att få fortsatta anslag.

För att detta ska vara möjligt så vi ser fram emot fortsatta ansökningar från er. För att kunna göra en bra budget så är det också viktigt att ni så tidigt som möjligt meddelar oss om det uppstår förändringar i projekt som kan påverka förbrukningen av medel. Detta gäller t.ex. när det finns risk för fördröningar, förändringar i tidplan som medför att ni inte kan rekvirera medel så som det beslutats om och om det blir pengar över som ska betalas tillbaka eller kan omfördelas till andra projekt.

Kommentarer till domar från Miljööverdomstolen

Till följd av de många diskussioner om ansvar och skälighet som uppkommer, har vi i vägledningssyfte kommenterat några av domarna från 2010 på vår webb. Kommentarer omfattar dels ett par av MÖD-domarna som rör skälighetsbedömning, dels MÖD-omen som rör Trafikverkets f.d. impregneringsanläggning i Nässjö. Ni hittar våra kommentarer på vår webb:

[Kommentar till Miljööverdomstolens dom angående Nässjö](#)

[Kommentar till domar om skälighetsbedömning av ansvaret](#)

Nytt från SGU

SGU och huvudmannaskapet

Under de senaste åren har det som ni vet skett en hel del förändringar i SGU:s verksamhet som en följd av saneringspropositionen. Kontaktmannaskapet mot länen har successivt slussats tillbaka till Naturvårdsverket och arbetssättet för de nya arbetsuppgifterna har stakats ut.

För de bidragsfinansierade objekten har vi tagit fram en handläggningsordning där vi bland annat tar upp under vilka förutsättningar SGU kan gå in som huvudman. För det första ska det vara ett av länsstyrelsen och Naturvårdsverket prioriterat objekt. Huvudspåret är fortfarande att kommunerna ska vara huvudmän så den aktuella kommunen ska sakna möjlighet att själv ta på sig huvudmannaskapet och begära att SGU blir huvudman. I första hand tar SGU på sig objekt som är på väg in i åtgärdsfas men även utredningar kan bli aktuella i vissa fall. SGU ska också ha möjligheter (resurser) att ta på sig huvudmannaskapet och en kösituation kan komma att uppstå.

Eftersom kontaktamannarollen upphört har vi på SGU nu

inte längre samma kontakt med alla län och vi planerar därför att besöka länen för att lyssna av var SGU:s insatser kan komma att behövas.

SGU har för närvarande tagit på sig huvudmannaskapet för 7 bidragsfinansierade objekt; Ala Lombolo (förorenade sediment, Kiruna kommun), Fredriksberg (massafabrik,

Ludvika kommun), Stollberg (gruva, Smedjebackens kommun), Rydöbruk (massafabrik, Hylte kommun), Lessebo (sågverk, Lessebo kommun),

Vi jobbar med EBH på SGU

Helena Andersson	08 - 545 215 30
Klas Arnerdal	08 - 545 215 20
Tobias Berglin	08 - 545 215 28
Kjell Färnkvist	08 - 545 215 13
Carl-Johan Hedberg	08 - 545 215 25
Lars-Gunnar Karlsson	08 - 545 215 31
Björn Lindbom	08 - 545 215 06
Ulf Winnberg	08 - 545 215 05

E-post: fornamn.efternamn@sgu.se

Hör gärna av dig om du har funderingar!

Svanö/Hallstanäs (förorenade sediment, Kramfors kommun) och Köja, (sågverk, Kramfors kommun).

Delvis som en följd av de nya arbetsuppgifterna har det skett en del förändringar i personalstyrkan på enheten Förorenade områden. I augusti/september förra året började tre nya medarbetare på enheten och under våren så

har vi också fått förstärkning med ett för de flesta välbekant ansikte, nämligen Kjell Färnkqvist som nu jobbar 20 % åt oss. Under våren har också Elin Sandström och enhetschefen Helena Dahlgren slutat på enheten. Rekrytering av ny enhetschef pågår och väntas bli klar inom kort.

• **Helena Andersson**

Nytt från SGI

SGI och kunskapsuppbyggnad

Ansvar för forskning, teknikutveckling och kunskapsuppbyggnad inom förorenade områden ligger från och med 1 januari 2010 på SGI. En av anledningarna till att vi fått uppdraget är att SGI sedan tidigare utgör en länk mellan universitet, konsulter, entreprenörer och problemlösningsfaktorer, vilket identifierats som en viktig framgångsfaktor. Den överblick över kunskapsläget och kunskapsbehovet inom förorenade områden som SGI:s nya uppdrag ska leda till ger även anledning till en ytterligare förstärkning av den samverkan som SGI redan idag har med de övriga aktörerna i efterbehandlingsbranschen. Detta arbetar vi för närvarande intensivt med genom flera olika insatser. Några exempel vill vi passa på att ge här.

En av SGI:s uppgifter är att kontinuerligt identifiera vilka effektivitetshinder som påverkar efterbehandlingsarbetet och vilka forskningsbehov som finns, samt att förmedla dessa till forskare, forskningsfinansiärer, utbildare och andra inom efterbehandlingsområdet. Under 2010 genomfördes en enkätstudie till vilken bl.a. många länsstyrelser bidrog. Resultaten presenteras i en rapport som kommer att läggas ut på SGI:s hemsida (www.swedgeo.se) under juni.

En av de tydligaste synpunkterna som kom upp i enkäten var att man generellt upplever ett alltför frekvent val av schaktsanering och deponi som åtgärd, och man menar att det många gånger borde finnas möjligheter att välja andra, mer miljömässigt hållbara alternativ. Detta har SGI tagit till sig och startar under 2011 bland annat en förstudie för ett utvecklingsprogram inom efterbehand-

lingsområdet. Den övergripande frågeställningen vi vill fokusera på är hur man kan få fler alternativa åtgärder till stånd, och utöver fokus på teknikutveckling och teknikttest involvera hela kedjan av aktörer och nyckelmoment fram till myndighetsbeslut och upphandling av åtgärder.

En annan aspekt som kom upp i enkäten var behovet av fler utbildningar inom efterbehandlingsområdet. En av åtgärderna som SGI har påbörjat är att vi sammanställt ett utbildningsutbud till bland annat länsstyrelserna och kommunerna, och har även hunnit med att hålla flera av dessa. För närvarande håller vi på med att ta fram en ny kurs baserat på ett relativt enkelt beslutsstödsverktyg för riskvärdering som SGI har tagit fram (se SGI VARIA 612). Kursen är tänkt att ges första gången under hösten 2011, och då kan vi även erbjuda att ge kursen inom Länsstyrelsernas utbildningar för kommuner.

Ytterligare ett utvecklingsprojekt som startat under 2011 har att göra med risker kopplade till ras och skred och klimatförändringar. Projektet handlar om hur man i riskbedömningen av förorenade områden kan ta hänsyn även till dessa risker, med fokus på den potentiella ökade spridning av föroreningar som dessa händelser kan leda till.

Vår inventering av effektivitetshinder kommer att ske årligen och nästa enkät kommer preliminärt ut i slutet av augusti. Vi vill passa på att tacka för alla synpunkter som ni på länsstyrelserna bidragit med, och hoppas att ni även vill medverka i höstens inventering.

• **Yvonne Ohlsson**

Inventering

Vägledning om nedlagda deponier

Under året kommer Naturvårdsverket att ta fram en vägledning om inventering, undersökning och riskklassning av nedlagda deponier. Den syftar till att främja kommunernas och länsstyrelsernas inventeringsarbete, möjliggöra likvärdiga bedömningar samt underlätta för tillsynsmyndigheterna att fokusera på arbetet med nedlagda deponier. Rapporten utgör ett komplement till den s.k. MIFO-handboken. Vägledningen är planerad att skickas på remiss innan sommaren och remissen kommer även

att finnas tillgänglig på Naturvårdsverkets webb.

Som ett komplement har Naturvårdsverket även gett SGI i uppdrag att ta fram en rapport om lakvatten och deponigas. Där beskrivs de olika kemiska och biologiska processer som pågår i en deponi och som genererar utsläpp. Rapporten når du från Naturvårdsverkets webb.

• **Erika Nygren**

[Länk till webbsida om nedlagda deponier](#)

Inventering av deponier

Under 2010-2013 driver Länsstyrelsen Kalmar län samt kommunerna i Kalmar och Gotlands län ett deponiprojekt genom Miljösamverkan Sydost. Projektet syftar till att verksamhetsutövare och ansvariga för länens avfalls- och industrideponier ska genomföra en inventering och riskklassning av sina objekt för att man därefter ska kunna gå vidare och undersöka de högst prioriterade deponierna.

En utbildningsdag har under hösten 2010 hållits för kommunernas miljöinspektörer samt aktuella verksamhetsutövare på kommunerna och på företag och en mall för ett föreläggande togs fram. Miljönämnderna förelade därefter vid årsskiftet verksamhetsutövarna om inventering och riskklassning av respektive deponi och materialet ska komma in till tillsynsmyndigheten den 1 september 2012.

För varje kommun rör det sig om runt 20 stycken avfallsdeponier och för att göra detta möjligt handlar kommunernas tekniska kontor eller motsvarande nu gemensamt upp en konsult för att genomföra riskklassningarna.

Under hösten 2012 kommer de inkomna inventeringarna att granskas av respektive tillsynsmyndighet och en prioritering görs sedan gemensamt för vidare undersökningar under 2013. I samband med detta planeras även ytterligare en utbildningsdag om undersökningar och eventuella åtgärder för såväl miljöinspektörer som verksamhetsutövare.

• **Matilda Gard**

Rättsfall om identifiering

Under hösten 2010 kommunicerade Länsstyrelsen i Jönköpings län med ett meddelande till berörda fastighetsägare de objekt i Jönköpings kommun som endast ska identifieras. Däribland fanns ett objekt som sträcker sig över flertalet fastigheter i ett bostadsområde. Objektet var av branschklass 4 och det fanns, och finns fortfarande inte, särskilt mycket information om den f.d. verksamheten.

Ett flertal dialoger hölls med några av fastighetsägarna, och en av dessa överklagade till MD. Det intressanta med detta var först att se om det ansågs vara ett beslut eller inte, vilket vi inte ansett det vara, och om det därmed gick att överklaga.

Miljööverdomstolen ansåg att det var ett registreringsbeslut i och med att fastigheten registrerats i EBH-stödet. Däremot ansågs det inte överklagbart och avvisades då branschklassningen endast syftar på att styra länsstyrelsens interna prioritering, att det inte innebär att fastighetsägarna åläggs att utföra några åtgärder och för att det inte anses ha sådana verkningar mot klagandena att de ska anses ha rätt att klaga på beslutet. Domen överklagades trots detta till MÖD av en klagande, där prövningstillstånd ej meddelades och att MD:s avgörande står fast.

• **Therese Axelsson**



Skäl för sänkt taxeringsvärde?

EBH-stödet och kommunerna

EBH-stödet är ett verktyg för lagring och hantering av information om förorenade områden i Sverige. Den är utvecklad för att användas av de myndigheter som arbetar med frågor kring förorenade områden, d.v.s. Naturvårdsverket, länsstyrelserna samt så småningom kommunerna. EBH-stödet innehåller samtliga 21 länsstyrelser EBH-objekt (ca 80 000 potentiellt eller konstaterat förorenade områden) och det är det enda nationella och långsiktiga verktyget för lagring av information om förorenade områden.

Det övergripande mål som finns för EBH-stödet är att delar av det ska göras allmänt tillgängligt senast under 2015. Det första steget i denna riktning är att ge landets kommuner tillgång till systemet. En dialog hålls även med Generalläkaren angående Försvarmaktens EBH-objekt, men det är ännu oklart om de kommer att arbeta i systemet.

Som ett första steg i arbetet för att ge landets kommuner tillgång till EBH-stödet genomförs ett pilotprojekt i ett tiotal kommuner i Västra Götalands län under maj till och med juli 2011. Syftet med pilotprojektet är att det ska bidra till viktiga erfarenheter och att kostnader för att tillgängliggöra EBH-stödet för kommunerna ska uppskattas. Efter att pilotprojektet avslutats kommer en utvärdering att genomföras. Pilotprojektet finansieras av Sveriges Kommuner och Landsting samt Naturvårdsverket.

• **Therese Ahlin**

Nya branschlistan

Inventeringssamordning (NSI) har under hösten 2010 och våren 2011 jobbat med att ta fram en ny officiell branschlista. Arbetet har inneburit många, inte alltid helt lätta, ställningstaganden. När inventeringsarbetet går framåt så framkommer ny information om olika branscher. Detta har i sin tur gjort att vissa förändringar behövdes göras i branschlistan.

Under arbetet har NSI varit i kontakt med användarrådet

eftersom ändringarna i branschlistan i flera fall har krävt ändringar i EBH-stödet. NSI har också varit i kontakt med gruppen som utredde tillsynsmyndighetsansvaret över förorenade områden, då det är en stor fördel om branschuppdelningen när det gäller tillsynsansvar och branschuppdelningen i branschlistan är synkroniserade. Detta har dock inget att göra med vem som är inventeringsansvarig utan är en teknisk fråga om hur man väljer att dela upp branscher.

När NSI sammanställt ett förslag så skickades branschlistan på remiss till länen. Det inkom många bra synpunkter från länen. Olika län hade olika infallsvinklar beroende på vilka typer av objekt som finns i länet, och detta var mycket värdefullt. Synpunkterna användes för att revidera förslaget till branschlistan fram till den färdiga listan. Vissa synpunkter har hanterats eller kommer hanteras via FAQ (frågor och svar). I något fall har det handlat om att uppdatera en redan existerande FAQ. Några FAQ är redan skrivna, medan andra ännu inte är klara. Gå in och titta på EBH-portalens med jämna mellanrum så ni inte missar några nya FAQ.

• **Eva Sköld**

NSI

CJ Carlbom, Länsstyrelsen Västmanland
Ulrika Nilsson, Länsstyrelsen Gävleborg
Leena Saedén, Länsstyrelsen Västerbotten
Eva Sköld, Länsstyrelsen Blekinge
Julia Obrovac, Naturvårdsverket

Hör gärna av dig till NSI om du har frågor! Kontakt: mifo@lansstyrelsen.se

Om inventerings-samordning

Inventeringssamordning sysslar också med annat än att uppdatera branschlistan. Eftersom branschlistan varit ett stort jobb så har den tagit mycket tid och den senaste tiden har NSI prioriterat detta arbete parallellt med att svara på frågor som kommit in via NSI:s e-postadress.

Alla som har inventeringsrelaterade frågor är mycket välkomna att skicka in dem till NSI. Vi har som målsättning att svara inom 4-5 veckor. Svaret skickas till den som frågat och läggs också ut som en FAQ på EBH-portalens.

Under 2010 gjorde SGI en utvärdering av inventeringsresultaten, beställd av NSI. Rapporten finns att ladda ner på EBH-portalens. NSI kommer att gå igenom rapporten närmre och se om det finns anledning att fundera på rekommendationer utifrån resultaten i rapporten.

NSI har anordnat flera nationella inventerarträffar och bevakar frågan framöver. Det finns dock ingen träff inplanerad just nu.

• **Eva Sköld**

Tillsyn & Juridik

Delad finansiering av åtgärdsobjekt som drivits via tillsyn

Till följd av ett antal vägledande avgöranden avseende skälighet för åtgärder har frågan om delad finansiering av åtgärdsobjekt som drivits via tillsyn aktualiserats. Länsstyrelserna i Halland, Jönköping och Kronoberg står redan i begrepp att hantera åtgärdsobjekt med fastställd skälighet. För att kunna dra nytta av deras erfarenheter ordnades en workshop vars målsättning var att lyfta problematiken kring dessa objekt. Under workshopen diskuterades problemområden och frågeställningar utgående från länens erfarenheter.

Särskilt viktiga problemområden och frågeställningar som berördes var:

- resursproblem för länsstyrelserna att agera huvudman såväl ekonomiskt som kompetensmässigt,
- organisatoriska problem för länsstyrelserna att avgränsa mellan tillsyn och huvudmannaskap men även mellan tillsyn och bidragsförmedling,
- osäkerhet om statlig delfinansiering kan ge upphov till ”stopp i maskineriet”,
- påverkan på tillsynsplanering och prioriteringar,

– risk för minskad tillsyn mot objekt som inte är nationellt prioriterade,

– statens utgifter kommer att öka eller så går åtgärds-takten ned.

Lösningar som diskuterades var bland annat att:

– öronmärka en särskild pott för objekt som drivs tillsynsvägen,

– öka länsstyrelsernas förhandlingsutrymme för att komma överens med en ansvarig,

– SGU kan agera huvudman men kanske även finansiar just i tillsynsdrivna objekt,

– utreda möjligheterna för en ansvarig att agera huvudman.

En redovisning av workshopen har lämnats till Naturvårdsverket som avser att ta upp frågan i någon form under länsstyrelseträffen den 8 juni. En sammanfattning av redovisningen ligger på EBH-portalens under fliken Tillsyn & Juridik, Vägledande dokument och utredningar.

• **Klas Köhler**

Rapport från juristräff

Fredagen den 20 maj träffades länsstyrelse-juristerna som arbetar med förorenade områden för att diskutera aktuella frågeställningar. Detta är en kort rapport om vad som avhandlades under dagen.

Först upp på dagordningen var den så kallade Vansbrodomen från den 18 januari i år (MÖD M 1954-10). Domen rör fastighetsägaransvaret enligt 10 kap. 3 § miljöbalken och har väckt en hel del frågor. Till exempel varför MÖD valt att tillämpa den nya lydelsen av miljöbalken trots att aktuell föroreningsituation uppstått före den 1 augusti 2007. Vi konstaterade att vi har fler frågor än svar efter att ha läst domen, så vi hoppas på ytterligare praxis inom området.

Därefter diskuterades behovet av ändringar i 10 kap. miljöbalken i anledning av en översyn av kapitlet som ska göras av Utredningen om industriutsläpp. Bland annat var gruppen överens om att övergångsbestämmelserna 2007:660 krånglar till tillämpningen och att behovet av dem bör utredas. Likaså diskuterades bestämmelserna om nyttiga utredningskostnader i gamla 10 kap. 8 § miljöbalken och värdeökningsansvaret i gamla 10 kap. 5 § miljöbalken. Paragrafer som enligt gruppens erfarenhet mycket sällan tillämpas, bland annat på grund av avsaknaden av förfaranderegler och riktlinjer för hur värdeökning och nytta utredningskostnader ska bestämmas.

Vidare diskuterades hur arbetet med ansvarsutredningar kan effektiviseras och förbättras, speciellt gentemot Naturvårdsverket. Bland annat efterlystes en bättre och framför allt mer kontinuerlig dialog. Gruppen var enig om att försöka få till ett bättre samarbete i syfte att öka takten i efterbehandlingsarbetet, eftersom vi jurister upplever det utdragna bollandet av ansvarsutredningar mellan länsstyrelse och Naturvårdsverk som en flaskhals.

Mot slutet diskuterades den senaste tidens domar som rör skälighet i åtgärdsfas och några andra rättsfall. Klart är att tidsaspekten, det vill säga när i tiden en förorening har uppkommit, är av avgörande betydelse när skäligheten ska bestämmas. Samtliga närvarande betraktar fortfarande deponier som förvaringsfall, trots de diskussioner som uppstått i anledning av bland annat avgörandet Norra Industriområdet (MÖD M 8535-08 den 31 mars 2010).

Avslutningsvis berättade Länsstyrelsen i Jönköpings län och Länsstyrelsen Dalarna om viktiga erfarenheter när det gäller information till kommunerna. En erfarenhet var att det är positivt med informationsdagar för kommunala politiker och tjänstemän för att öka förståelsen för vikten av efterbehandlingsarbetet och för att sprida kunskap om den lagstiftning som finns på området.

Redan vid slutet av denna träff drogs planerna upp för nästa, som sannolikt äger rum i Stockholm i anslutning till den nationella handläggartäff som planeras där i början av november 2011.

• **Sofie Hermansson**

Vad hände sen? – Fönstersnickeriet i Fårösund

På fastigheten Gotland Bunge Stucks i Fårösund har tidigare bedrivits ett fönstersnickeri med bl.a. impregnering av fönsterdetaljer. Fastigheten är sedan 1993 en bostadsfastighet men är förorenad med koppar, krom och arsenik. Området är av Länsstyrelsen klassat till riskklass 1.

Länsstyrelsen hade tidigare bekostat en huvudstudie på fastigheten eftersom vi ansåg att man inte kunde utkräva ansvar. Genom fastighetsköp 2007 fick en privatperson ansvar för saneringen av den förorenade marken vid fönstersnickeriet. Eftersom den nya fastighetsägaren och Länsstyrelsen inte kom överens om storleken på ansvaret förelades fastighetsägaren att betala 50 % (max 800 000 kr) av saneringskostnaden av den egna fastigheten. Ärendet överklagades till Miljödomstolen av ägaren. MD ansåg det som skäligt att ägaren stod för 25 % (max 400 000 kr) av kostnaden. Länsstyrelsen begärde men nekades prövningstillstånd i Miljöverdomstolen.

MD ansåg att bestämmelsen om fastighetsägaransvar huvudsakligen är inriktad på att framtinga undersöknings- och saneringsåtgärder vid kommersiella fastighetsaffärer. Även att kommunen planlagt området för bostäder i början av 90-talet påverkade skäligheten. MD ansåg att det vid en skälighetsbedömning bör beaktas att köpet avser en privatbostadsfastighet, och att omständigheterna i det aktuella fallet gör att en tillämpning av bestämmelsen kan slå orimligt hårt, mot bakgrund av att avsikten med bestämmelsen inte kan anses vara att köpare av privatbostadsfastigheter ska svara för saneringen av industrimark.

Fastigheten saneras nu med hjälp av kommunen som huvudman. Hela saneringen bekostas inledningsvis med statliga medel, därefter krävs betalning enligt gällande beslut. Betalning ska ske en månad efter det att Länsstyrelsen meddelat ägaren att saneringen är avslutad. Åtgärderna som vidtas är bortgrävning av ca 1 800 ton jord. Arbetet kommer att utföras under sommaren 2011.

• **Mattias Vejlsen**

Källfördelning i Bråviken, ett tillsynsprojekt

Bråviken har sedan länge varit tungt belastad av utsläpp av föroreningar vilket lett till förhöjda halter i sedimenten. Även idag finns det stora mängder föroreningar som transporteras ut via Motala Ström och ut till Bråviken. Det är dock inte klarlagt vilka källor som i betydande mängd bidrar till föroreningsspridningen. Därför är det också oklart vilken miljönytta för recipienten olika åtgärder resulterar i.

Länsstyrelsen Östergötland har tilldelats projektmedel för att få en överblick av de källor till föroreningar som finns i närheten av Bråviken och dess tillflöden, vilket sen kan ligga till grund för tillsynsplaneringen. En konceptuell modell har tagits fram för att åskådliggöra de källor som bidrar till föroreningsspridningen och storleken på bi-

dragen uppskattas. På detta sätt identifieras samtidigt de kunskapsluckor som finns. Inom projektet kommer också ett förslag på provtagningsplan tas fram. Samarbete sker med Norrköpings kommun och projektet slutförs under hösten 2011.

• **Susanne Karlsson**

Vad är miljömässigt motiverat?

Miljööverdomstolen har i sin dom (M 8489-09, daterad 22 dec 2010) avgjort vad som är en miljömässigt motiverad och skäligen åtgärd för f.d. Banverkets impregneringsanläggning i Nässjö. Åtgärden utgörs av en schaktanering med avseende på arsenik och PAH. Domen ger Länsstyrelsen rätt i frågan vad som i sammanhanget är miljömässigt motiverat.

De främsta motiven till detta är den stora betydelsen av långsiktigheten i åtgärden. Åtgärden bör syfta till att vara slutlig och ytterligare åtgärder ska inte behöva vidtas inom överskådlig framtid, vilket går i linje med miljömålet giftfri miljö och Naturvårdsverkets utgångspunkter för efterbehandling och speglas i Länsstyrelsens krav på saneringens ambitionsnivå. Vid bedömning av risken för spridning av kvarlämnade föroreningar i Trafikverkets förordade alternativ (alt. 36) gör domstolen en jämförelse med avfallsdeponering och konstaterar att bestämmelserna kring deponering av massor, som skulle kvarlämnas i alt. 36, skulle ha ställt betydligt strängare krav på inkapsling av massorna än vad Trafikverket framförde.

Vidare konstaterar domstolen att marginalkostnaden för den högre ambitionsnivå som Länsstyrelsen förordar kan synas vara hög, men konstaterar samtidigt att kostnaden i förhållande till den avlägsnade föroreningsmängden inte på något avgörande sätt skiljer sig från vad som redovisats för andra saneringsprojekt med liknande föroreningsituation på andra platser i Sverige. Därutöver går bedömningen av skäligheten, gällande tidsaspekten, i linje med de bedömningar som Miljööverdomstolen gjort i tidigare fastställda domar (M 5664-09 Hjortsberga och M 6231-09 Tölö).

Om endast tidsaspekten skulle ha legat till grund för bedömningen bör sannolikt det fastställda ansvaret ha blivit lägre än 50 %. Vid den samlade bedömningen tar domstolen även hänsyn till omständigheterna i målet i övrigt.

Länsstyrelsen har i yttranden framfört att omständigheter såsom återkommande incidenter och driftstörningar, avsiktliga handlingar av kvittblivningskaraktär samt schaktning och omblandning av förorenade jordmassor på platsen ska vägas in i skälighetsbedömningen. Länsstyrelsen gör i efterhand bedömningen att detta torde vara uppgifter som domstolen har beaktat i den sammanvägda skälighetsbedömningen.

Trafikverket och Länsstyrelsen i Jönköpings län har sedan 2008 varit oense om vad som är att betrakta som miljömässigt motiverat och skäligt att utföra på de föro-

renade fastigheterna. Nu har alltså frågan avgjorts och vi kan blicka framåt. Dock har andra frågor tillkommit i och med domslutet. Då domstolen fastställt skälighetsnivån till 50 % uppkommer frågan om hur den andra delen ska bekostas. I domskälen framgår att domstolen förordar att denna del ska täckas av allmänna medel som förmedlas via Länsstyrelsen. Naturvårdsverket i sin tur framhåller att statens finansiering (allmänna medel) av efterbehandling av förorenade områden regleras i förordningen (2004:100) om avhjälpande av föroreningssskador och statsbidrag för sådant avhjälpande. Naturvårdsverket beslutar utifrån denna förordning och ansökan från Länsstyrelsen om bidrag till förorenade områden som bedöms vara nationellt prioriterade.

Trafikverket kommer som huvudman för projektet att under året via Länsstyrelsen ansöka om bidrag hos Naturvårdsverket för halva projektkostnaden. Då Trafikverket är att betrakta som en myndighet kommer eventuellt bidrag kunna utbetalas till Trafikverket av Länsstyrelsen. Åtgärden ska enligt domstolen ha påbörjats senast 24 månader efter det att domen vunnit laga kraft, alltså senast dec 2012. Efter inledande möten mellan Trafikverket, Naturvårdsverket och Länsstyrelsen är åtgärden planerad att påbörjas i september 2012.

• **Pär Nilsson**

Ny dom om efterbehandlingsansvar för annans miljöskada

Länsstyrelsen Östergötland har förelagt Boliden att inge förslag till provtagningsprogram och att utföra åtgärdsförberedande undersökningar på en fastighet. Beslutet överklagades av Boliden men Miljödomstolen fastställde därefter länsstyrelsens beslut avseende ingivandet av provtagningsprogram.

Genom Miljödomstolens beslut (Växjö tingsrätt), dom 2011-02-04 i mål nr M 3499-10, fastställs att även tidigare verksamhetsutövare kan bli ansvariga för tidigare föroreningar oavsett om man bidragit till föroreningen eller ej. Skillnaden jämfört med tidigare domar, t ex. i den s.k. Arvametdomen, är att ansvaret i aktuell dom riktas mot en verksamhetsutövare som anses ha övertagit verksamheten men som inte är den som senast bedrivit verksamhet på plats.

Beslutet överklagades till Miljööverdomstolen men Miljööverdomstolen har inte beviljat prövningstillstånd, dom 2011-04-05 i mål nr M 1646-11, och därmed står miljödomstolens avgörande fast.

• **Susanne Karlsson**

Tillsynsansvar EBH

Länsstyrelsen i Västra Götalands län har haft ett regeringsuppdrag om att utreda och föreslå en tydligare, enklare och mer ändamålsenlig fördelning av tillsynsansvaret för förorenade områden. Den 30 mars lämnades

utredningens förslag in till Miljödepartementet. Nästa steg i processen är att departementet skickar ut förslaget på remiss till alla berörda aktörer.

I det slutliga förslaget har ett antal ändringar gjorts jämfört med den remissversion som skickades ut i december 2010. Exempelvis föreslås nedlagda kommunala depojer fördelas till kommunernas tillsyn. Utredningen lämnar även två alternativa förslag avseende överlåtelse från kommun till länsstyrelse, det ena inklusive en sådan överlåtelsemöjlighet och det andra utan.

Redovisning av utredningen och förslaget i sin helhet har skickats ut till alla länsstyrelser och finns även upplagt på EBH-portalens under fliken Tillsyn & Juridik, Vägledande dokument och utredningar.

• **Klas Köhler**

BECOSI – Ett EU-projekt om förorenade områden

Länsstyrelsen Östergötland driver sedan några månader tillbaka det första EU-finansierade projektet mellan myndigheter på olika nivåer som arbetar med förorenade områden i Östersjöregionen.

En stor del i projektet är att arbeta praktiskt med tillsyn och att utveckla samarbetet med förorenade områden och den fysiska planeringen samt att utveckla kommunikationen och informationen om förorenade områden. Det är tre områden där vi annars inte har möjlighet att satsa så mycket som vi skulle vilja, men BECOSI ger oss möjlighet till det.

Inom projektet genomförs ett stort antal olika aktiviteter som alla syftar till att utveckla och förbättra vårt arbete med förorenade områden. Exempel på sådant som ska tas fram och genomföras är handböcker, vägledningar, seminarier, workshops, studiebesök och undersökningar av referensobjekt.

Länsstyrelsen Östergötland är Lead partner vilket innebär att vi är huvudansvariga, men ansvaret för att genomföra de olika aktiviteterna i projektet är uppdelat på alla åtta partners. EU går in och stödjer projektet med 10 miljoner kronor. Vår förhoppning är att BECOSI ska leda till fler internationella samarbeten mellan myndigheter inom förorenade områden.

• **Magnus Kviele**

Fakta om BECOSI

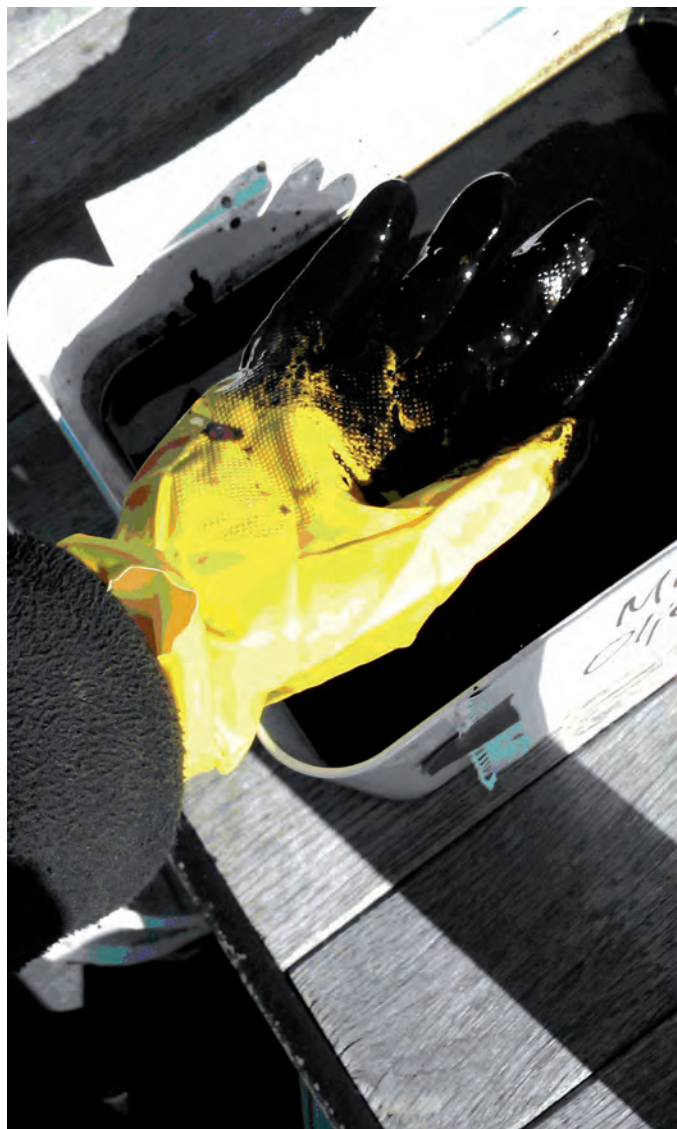
Pågår från 2010 till 2013
Myndigheter från Estland, Finland, Lettland och Sverige deltar i projektet.

Vill du veta mer kan du kontakta Elisabeth Omsäter eller Magnus Kviele vid Länsstyrelsen i Östergötlands län.

Hur står det till i Munksjön?

Munksjön är en stadssjö i centrala Jönköping som under över ett århundrade fått stå ut med mycket. Till Munksjön leds stadens dagvatten, avloppsvatten (numera renat så klart men så har det inte alltid varit) och pappersbrukets processvatten. Tabergsån mynnar i sjöns södra delar och med det vattnet kommer Tabergsdalens samlade industriutsläpp och läckage från den tidigare gruvdriften i Taberg. Förr hade även Munksjön en hamn och intill sjön ligger även en oljedepå. Munksjön står i förbindelse med Vättern via en 260 meter lång kanal.

I en skrift från 1941 som tar upp Jönköpings avloppsvatten och dess rening står att läsa ... ”Så kom sommaren 1937, en mycket torr och varm sommar, men en långvarig, intensiv förpestning av sjön, som på olika sätt kom att åtskilligt irritera och besvära stadsborna. Det började i mitten av juli, då i kanalen ut mot Vättern uppstod en formlig fiskdöd, varvid vattenytan nästan täcktes av fisk. Samtidigt spred vattnet i kanalen en kraftig stank och verkade fullkomligt svart till färgen. Så småningom blev också lukten från Munksjön mera markant... Utanför pappersbruket lågo massor av flytande kokor med flera kvadratmeters yta och av betydande tjocklek. Vattenytan var täckt av ett till synes tjockt oljelager (hartstivål)



Oljeliknande sediment från Munksjön



Fiberkoka i Munksjön

som gjorde att sjön förhöll sig fullständigt lugn och stilla, trots att vågorna samtidigt gingo höga på Vättern strax intill. Någon grön strandvegetation kunde icke iakttagas. ... Svavelvätet var emellertid inte bara obehagligt att inandas, det hade också en mycket tråkig inverkan på byggnader och vissa metalliska föremål. Särskilt de hus utmed Södra Strandgatan, som efter fackmässiga metoder voro målade med blyvitt, svartnade eller antog en grådaskig färg... Metallskyltarna togo i många fall allvarlig skada. Sålunda på grund av svavelvätets angrepp.”

Det finns nog inte många andra sjöar som är så välundersökt men ändå vet vi inte svaret på frågan som jag ställer inledningsvis. Dock är vi inte i samma läge som sommaren 1937 men fiberkokor stiger upp till ytan under sommarmånaderna och syreförhållandena är mycket dåliga. Just nu pågår omfattande undersökningar av sediment, vatten, fisk, kräftor, småkryp, vattenväxter och så vidare, för att få underlag till en fördjupad riskbedömning. Riskbedömningen ska vara klar under första halvan av år 2012.

När riskbedömningen är klar kan vi få svar på om det måste till någon riskminskning för att nå de övergripande åtgärdsmålen, eller de övergripande miljö- och nyttjande målen som projektgruppen valt att kalla dem.

Målen lyder:

1. En tillfredsställande sediment- och vattenkvalitet i Munksjön ska säkras så att förutsättningar för ekologiska livsmiljöer förbättras. Munksjön ska kunna nyttjas som en attraktiv och tillgänglig stadssjö där strandnära rekreation (i enlighet med Stadsbyggnadsvisionen 2.0, ej bad), båtliv och normal konsumtion av fisk och skaldjur ska kunna ske utan hälsorisk.

2. Tillskottet av föroreningar från vattenverksamheter och förorenade områden inom Munksjöns avrinningsområde ska begränsas för att främja ekologiskt hållbara och biologiskt variationsrika livsmiljöer i vatten och sediment i Vättern.

Resultaten av den senaste sedimentundersökningen beskriver sedimenten i ord som avloppsliknande, stinkande

och oljeliknande. Fiberbanken som kommer från pappersbruket uppskattas innehålla upp mot 1 miljon kubikmeter massafibrer. Sedimenten i hela sjön är förorenade av oljor, PAH:er, PCB, dioxin, kvicksilver, metylkvicksilver samt övriga metaller. Utredningarna som nu pågår beställs av Jönköpings kommun via en styrgrupp som är sammansatt av representanter från Jönköpings kommun, Munksjö Sweden AB (pappersbruket) samt Länsstyrelsen. Styrgruppen har ett tekniskt stöd (Golder Associates AB) som har hjälpt till att formulera problemet och som tagit fram den konceptuella modellen samt skrivit de tekniska underlagen i förfrågningsunderlagen. Golder är även utsedd att utföra den fördjupade riskbedömningen.

Arbets sättet med styrgrupp och tekniskt stöd bedömer jag som mycket framgångsrikt med stor möjlighet att genom dialog komma fram till vad som behöver undersökas. Vägen fram till bildandet av styrgruppen och påbörjandet av utredningarna har dock varit långt ifrån enkel. Bakom ligger flera års diskussioner (start hösten 2006) och förhandlingar med de två parter som Länsstyrelsen bedömt ha störst ansvar för föroreningarna i Munksjön, Jönköpings kommun och Munksjö Sweden AB. I april 2010 undertecknades ett frivilligt avtal mellan parterna som reglerar kostnaderna för den fördjupade riskbedömningen inklusive de undersökningar som behövs för riskbedömningen.

Förhandlingarna för att få fram ett avtal om riskbedömningen tog alltså fyra år, själv har jag fått två barn under den tiden... Riskbedömningen tar två år att genomföra och när den är klar och om det finns behov av riskminskning, så startar åter ett tungt arbete för oss på Länsstyrelsen att förhandla med de ansvariga om fortsatta utredningar i form av åtgärdsutredning och riskvärdering. I de förhandlingarna är det nog fler än två verksamhetsutövare som blir inblandade.

Hur gamla är mina barn när den förhandlingen är klar? Jag frågar mig om detta verkligen är en framkomlig väg om vi vill få till stånd en avhjälpande åtgärd i Munksjön? Vad tror du?

• Anna Paulsson

Ramavtal för miljötekniska undersökningar

I Västernorrland har länsstyrelsen upphandlat ett ramavtal för genomförande av miljötekniska undersökningar av förorenade områden. Syftet med ramavtalet är att underlätta länsstyrelsens arbete med upphandling inför genomförandet av MIFO fas 2-undersökningar eller andra utredningar och på så sätt spara tid och resurser. Ramavtalet omfattar avtal med fyra konsulter som erbjuds uppdrag i särskild ordning upp till en kostnad av 150 tkr. Vid uppdrag över 150 tkr konkurrensutsätts de fyra konsulterna på nytt. Avtalet gäller i två år med möjlighet till förlängning i ytterligare två år.

SGU stod för framtagandet av förfrågningsunderlaget som sedan anpassades till länets specifika förhållanden. En av erfarenheterna med upphandlingen är att utvärderingen av anbuderna tog väldigt mycket tid i anspråk. Att bifoga en mall för hur konsulterna ska ange och redovisa sina referenser skulle ha underlättat. Har man möjlighet att anlita någon för utvärderingen så kan det vara värt att fundera på.

Ännu har arbetet med avrop endast inletts. Planerna är att hinna med ett flertal MIFO fas 2-undersökningar under året.

Har ni frågor eller vill ha mer information är ni välkomna att kontakta Annika Dahl (0611-349243) eller Maria Hortlund (0611-349265)

• **Annika Dahl**

Erfarenheter från efterbehandlingsprojekt med statliga bidrag

På uppdrag av Naturvårdsverket har Statens geotekniska institut, SGI, utfört en sammanställning av erfarenheter från ett dussin slutrapporterade efterbehandlingsprojekt som genomfördes med bidragsmedel under perioden 1999-2007. Slutrapporterna för projekten studerades översiktligt och kompletterades med samtal med personer som medverkat i projekten – projektledare och handläggare vid respektive länsstyrelse – angående positiva och negativa erfarenheter från de olika projektskedena. Samtal med utredande konsulter och entreprenörer ingick inte i uppdraget.

Även projektens ekonomi sammanställdes baserat på nyckeltal. Utöver redovisning av erfarenheter innehåller rapporten en del slutsatser och förslag till förbättringar. Förhoppningen är att rapporten ska kunna utgöra en grund till ett fortsatt arbete med tillvaratagande av erfarenheter, spridning av kunskap och förbättringar. Rapporten bedöms även vara nyttig läsning för nya medarbetare inom efterbehandling med statliga medel.

Till exempel tyder erfarenheter från de utförda projekten på att framgångsfaktorer för projekt är grundlig historisk inventering, avgränsning av föroreningen och pilotstudier/testsaneringar. Vidare är en genomtänkt informationsstrategi och en kontinuitet i samverkan mellan miljö- och anläggningsexpertis i såväl utredning som genomförande viktigt för ett bra projekt.

Det är även viktigt att tidigt klargöra hur återställning inklusive framtida skötsel av det efterbehandlade området ska hanteras.

Projekten var väldigt olika vad beträffar totalkostnader (2-115 miljoner kr) och mängd åtgärdade förorenade massor (675-160 00 ton) och typ och mängd av åtgärdad primär förorening. Nio av de tolv projekten var grävsaneringar, övriga övertäckning eller muddring. Total kostnad räknat per ton åtgärdade massor i de studerade grävsaneringsprojekten ligger i det ungefärliga intervallet 300-3000 kr (median 1580 kr). Alla utom ett av de studerade projekten blev dyrare än beräknat.

I snitt var kostnadsökningen för de tolv projekten 33 % (median). En slutsats är att det är viktigt att ekonomiska osäkerheter identifieras så tidigt som möjligt och diskuteras med finansären.

Om du vill veta mer om rapporten går det bra att vända sig till Paul Edebalk på SGI.

• **Paul Edebalk**

[Länk till rapporten](#)

Påbörjade saneringar i Skåne

Under maj månad togs de första spadtagen vid två statligt finansierade saneringar i Skåne – det handlar om det gamla Gasverket i Kristianstad och den andra saneringsstappen vid den före detta läderfabriken i Klippan.

Gasverket

Vid det gamla gasverket i Kristianstad påbörjades saneringen med ett omfattande rivningsarbete eftersom de flesta av de gamla gasverksbyggnaderna stod kvar på platsen. I början av maj kördes så de första lasserna med förorenad jord iväg från området.

För att vara ett statligt finansierat projekt av den här storleken kan man nog säga att arbetet, så här långt, har gått relativt snabbt. Huvudstudien påbörjades under 2008 och en ansökan om bidrag lämnades in till Naturvårdsverket i slutet av 2009.

Kristianstads kommun som är huvudman för projektet har beviljats drygt 75 miljoner kronor för saneringen. Kommunen bidrar själva med 10% av projektkostnaden



Gasverket i Kristianstad före och efter påbörjad sanering.

samtidigt som man även står för kostnader i samband med rivning av byggnaderna.

I dagsläget, om än tidigt in i saneringsarbetet, ser den ekonomiska prognosen god ut då de upphandlade entreprenadkostnaderna uppgår till cirka 40 miljoner kronor.

Föroreningarna inom området består framför allt av cyanidhaltiga reningsmassor och PAH:er men det finns även en större underjordisk tjärkasun inom området med fri fas av tjära. Just arbetet att gräva upp och sanera i anslutning till kasunen kommer att ske i ett tält för att så långt det är möjligt undvika luktproblem i omgivningen. Saneringsentreprenaden har handlats upp i två steg – i ett första skede handlades mottagningen av de förorenade massorna upp och därefter själva saneringen på plats. Större delen av massorna, uppskattningsvis 43 000 ton, skeppas med båt från Åhus hamn till Noahs anläggning på Langøya i Oslofjorden. Resterande massor och förorenat byggmaterial, drygt 10 000 ton, tas omhand på NSRs anläggning i Helsingborg.

Om allt går som det ska är tanken att entreprenadarbetena ska vara avslutade senast vid årsskiftet 2011/2012.

[Länk till hemsida om Gasverket](#)

Läderfabriken

Vid den gamla läderfabriken i Klippan har arbetet pågått lite längre tid än i Kristianstad. Faktum är att man redan 1996 genomförde en första sanering med fokus på de slamdammar som fanns på området i direkt anslutning till ån som passerar det gamla fabriksområdet. När frågan om sanering av det övriga området blev aktuell under första halvan av 2000-talet konstaterades efterhand att det fanns ett behov av att riva de gamla, till stora delar förfallna, byggnaderna innan man kunde gå vidare med ytterligare undersökningar och så småningom sanering av fabriksområdet. 2007 beviljades kommunen medel för rivningen vilken avslutades under 2011. Man har även beviljats medel för en första ”delsanering” av de trädgårdar som ligger i nära anslutning till den f d fabriken. Det är denna villaträdgårdssanering som nu dragit igång.

Projektet har beviljats drygt 8 miljoner kronor för sanering av trädgårdarna och sammanlagt ska 11 privatägda villaträdgårdar, 2 kommunägda fastigheter och ytterligare ett par mindre obebyggda områden åtgärdas. Framförallt



handlar det om arsenikföroreningar på ner till maximalt någon meters djup, men även krom förekommer. Som framgår av bilden handlar det i stor utsträckning om ”detaljsanering” där man, så långt det är möjligt, försöker att spara befintliga rabatter, buskar och träd. Man ska bland annat utnyttja handschakt och sk ”grävsug” inom delar av fastigheterna för att lyckas med detta.

Fastighetsägarna har själva, till viss del, fått vara med och avgöra vilka växter som ska lämnas kvar.

Generellt kan sägas att de boende har varit väldigt engagerade och delaktiga i saneringsförberedelserna eftersom samtliga fastighetsägare bor kvar i sina hus under saneringens gång, något som självklart ställt extra stora krav på frågor som handlar om så väl information som buller, damning etc.

Saneringsarbetet i trädgårdarna förväntas slutföras under hösten 2011. Parallellt med detta jobbar projektet med kompletterande utredningar och undersökningar av det övriga fabriksområdet. Enligt den tänkta tidplanen ska detta arbete under nästa år leda fram till en ny ansökan om medel för sanering av de kvarvarande områdena.

• **Johan Wigh**

[Länk till hemsida om Läderfabriken](#)



Sanering av trädgårdar i Klippan. Inget jobb för de största grävmaskinerna...